



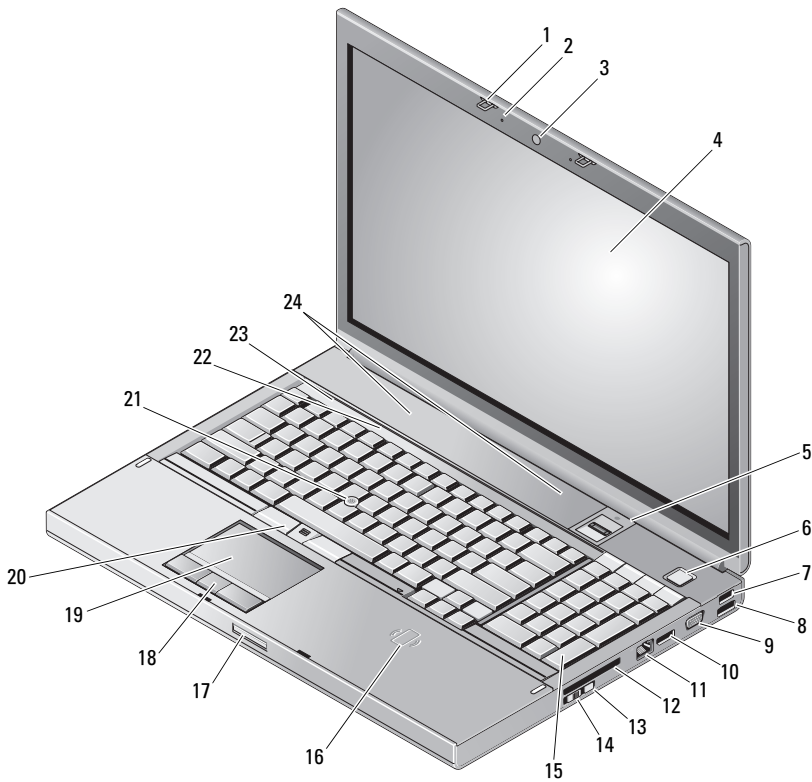
Om varningar

 **WARNING!** En varning indikerar risk för skada på egendom eller person, eller livsfara.

Dell Precision™ Workstation M6400

Teknisk information om installation och funktioner

Framifrån



Juni 2009

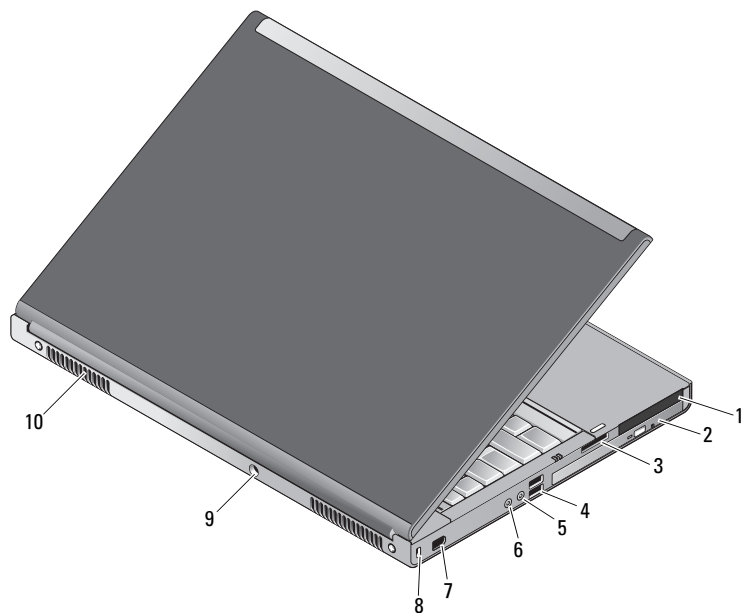


044YWFA00

Modell: PP08X

- | | | | |
|----|-----------------------------------|----|------------------------------|
| 1 | bildskärmlås (2) | 2 | mikrofoner (2) |
| 3 | kamera (tillval) | 4 | bildskärm |
| 5 | fingeravtryckssvepare/FIPS-läsare | 6 | strömknapp |
| 7 | USB 2.0-kontakt | 8 | USB 2.0-/eSATA-kontakt |
| 9 | VGA-kontakt | 10 | DisplayPort |
| 11 | nätverksport | 12 | ExpressCard-fack |
| 13 | Wi-Fi Catcher™ | 14 | knapp för trådlös anslutning |
| 15 | Tangentbord | 16 | trådlös smartkortsläsare |
| 17 | frigöringsknapp för bildskärmlås | 18 | styrplatteteknappar (3) |
| 19 | pekplatta | 20 | styrspaksknappar (3) |
| 21 | styrspek | 22 | tangentbordsindikatorer |
| 23 | lampor för enhetsstatus | 24 | högtalare (2) |

Bakifrån



1	PC Card- och Smart Card-kortplats	2	fack för optisk enhet
3	8-i-1 kortläsarkortplats	4	USB 2.0-kontakter (2)
5	hörlurskontakt	6	mikrofonkontakt
7	IEEE 1394-anslutning med 6 stift (strömförsörjd)	8	plats för säkerhetskabel
9	Nätadapterkontakt	10	luftventiler (2)



WARNING! Blockera inte, skjut inte in några föremål i och tillåt inte damm att ansamlas i ventilerna. Låt inte Dell™-datorn vara igång där luftcirkulation är dålig, exempelvis i en stängd portfölj. Om luftcirkulationen hindras kan datorn skadas eller fatta eld. Fläkten går igång när datorn blir för varm. Fläktljud är helt normalt och innebär inte att det är fel på fläkten eller datorn.

Snabbinstallation



WARNING! Innan du utför någon av åtgärderna i det här avsnittet bör du läsa igenom och följa säkerhetsinstruktioner som medföljde datorn. Mer information om säker hantering finns på www.dell.com/regulatory_compliance.



WARNING! Nätadaptern passar i vägguttag i hela världen. Elkontakter och kontaktdosor kan dock se olika ut i olika länder. Använder du en felaktig sladd eller ansluter sladden felaktigt till ett grenuttag eller till vägguttaget kan det orsaka brand eller skada på utrustningen.

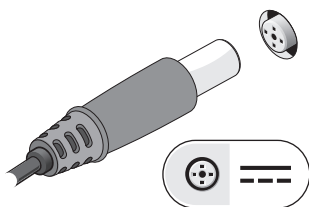


VIKTIGT! När du kopplar bort nätadapterkabeln från datorn bör du hålla i kontakten, inte i sladden, och dra ut den försiktigt men bestämt så att sladden inte skadas. När du lindar ihop nätadapterkabeln ska du följa vinkeln på nätadapterkontakten för att undvika skador på kabeln.

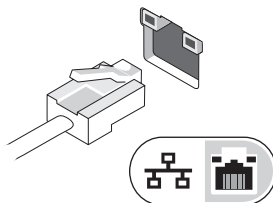


OBS! En del enheter kanske inte finns med om du inte beställde dem.

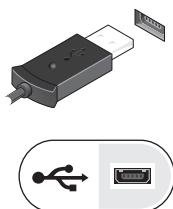
- 1 Anslut nätadaptern till datorns nätadapterkontakt och till eluttaget.



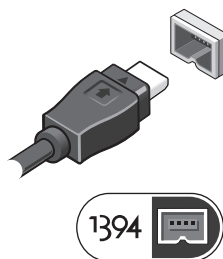
- 2 Anslut nätverkskabeln (tillval).



- 3 Anslut USB-enheter, t.ex. mus eller tangentbord (tillval).




- 4 Anslut IEEE 1394-enheter, t.ex. en DVD-spelare (tillval).



- 5 Öppna datorskärmen och tryck på strömbrytaren så att datorn sätts igång.



 **OBS!** Du bör sätta igång och stänga av datorn minst en gång innan du installerar några kort eller ansluter datorn till en dockningsstation eller annan extern enhet som exempelvis en skrivare.

Specifikationer



OBS! Utbudet kan variera mellan olika regioner. Följande specifikationer gäller endast sådant som enligt lag måste levereras med datorn. Mer information om datorns konfiguration får du om du klickar på **Start** → **Hjälp och support** och väljer alternativet att visa datorinformation.

Systeminformation

Kretsuppsättning Intel® Q43 GMCH, ICH9M-E

Processor

Processor Intel Core™ 2 Duo
Intel Core 2 Duo Extreme-utgåva
Intel Core 2 Duo Quad Core
Intel Core 2 Duo Extreme-utgåva Quad Core

Bild

Grafiktyp Diskret bildskärmskort
Databuss PCI Express-grafik
Bildskärmsstyrenhet NVIDIA Quadro® FX 2700M/3700M
ATI FirePro™ V7740
Grafikminne NVIDIA Quadro FX 2700M – 512 MB
NVIDIA Quadro FX 3700M – 1 GB
ATI FirePro V7740 – 1 GB

Minne

Minnesmodulens kontakt fyra användaråtkomstbara SODIMM-platser
Minnesmodulkapacitet 1 GB, 2 GB eller 4 GB
Minnestyp DDR3 1066 MHz
Minimalt minne 1 GB
Maximalt minne 16 GB

Batteri

Typ	”smart litiumjon” med nio celler
Temperaturintervall	
Drift	0 °C till 35 °C (32 °F till 95 °F)
Förvaring	-40 °C till 60 °C (-40 °F till 140 °F)
Knappcells batteri	CR2032

Nätadapter

Typ	210 W/240 W
Inspänning	100–240 V växelström
Inström (högst)	2,50 A/3,50 A
Infrekvens	50–60 Hz
Utström	6,70 A/10,80 A
Beräknad utspänning	19,50 V likström
Temperaturintervall	
Drift	0 °C till 35 °C (32 °F till 95 °F)
Förvaring	-40 °C till 65 °C (-40 °F till 149 °F)

Fysiska mått

Höjd	38,50 mm (1,52 tum)
Bredd	393,00 mm (15,50 tum)
Djup	280,00 mm (11,04 tum)
Vikt	3,87 kg (8,54 lbs) med 9-celligt batteri och CD-enhet

Miljöpåverkan

Temperaturintervall	
Drift	0 °C till 35 °C (32 °F till 95 °F)
Förvaring	-40 °C till 65 °C (-40 °F till 149 °F)
Relativ luftfuktighet (maximal):	
Drift	10 till 90 % (utan kondens)
Förvaring	5 till 95 % (utan kondens)

Hitta mer information och resurser

Om du behöver:

Ta reda på hur du hanterar din dator på säkraste sätt, läs garantiinformation, villkor (endast USA), säkerhetsinstruktioner, myndighetsinformation, ergonomiinformation och slutanvändaravtal.

Se:

Säkerhetsinformationen som medföljde datorn samt hemsidan för regelefterlevnad på www.dell.com/regulatory_compliance.

Informationen i detta dokument kan ändras utan föregående varning.

© 2009 Dell Inc. Med ensamrätt. Tryckt i Irland.

Återgivning i någon form utan skriftligt tillstånd från Dell Inc. är strängt förbjuden.

Varumärken som används i denna text: *Dell*, *DELL*-logotypen och *Dell Precision* är varumärken som tillhör Dell Inc.; *ATI FirePro* är ett varumärke som tillhör Advanced Micro Devices Inc.; *Intel* är ett registrerat varumärke och *Core* är ett varumärke som tillhör Intel Corporation i USA och andra länder. *NVIDIA Quadro* är ett registrerat varumärke som tillhör NVIDIA Corporation i USA och andra länder.

Övriga varumärken kan användas i dokumentet som hänvisning till antingen de enheter som gör anspråk på varumärkena eller deras produkter. Dell Inc. fransäger sig allt ägarintresse av andra varumärken än sina egna.

